

MAKRUK

INTRODUCTION

Le Makruk également nommé échecs thaïlandais est très Populaire en Thaïlande mais également au Cambodge Il compterait à ce jour deux millions de joueurs rien qu'en Thaïlande.

Selon certains vestiges découverts dans les temples d'Angkor, le jeu daterait au moins du 12ème siècle. En réalité, ses origines probables remonteraient au premier siècle après Jésus-christ, Le Makruk se joue à deux, la durée d'une partie est d'environ une heure.

MATERIEL

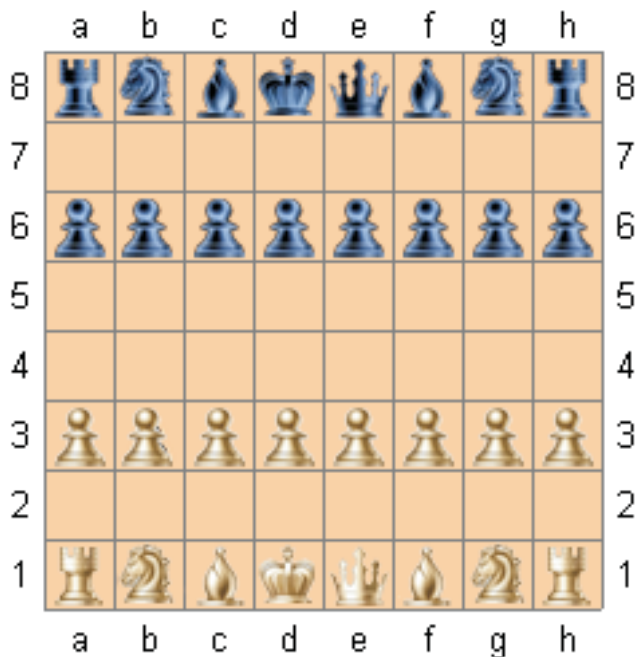
16 Pièces par joueurs réparties comme suit:

8 « Bia », 2 "Rua", 2 "Ma" 2 "Khon", 1 "Khun" 1 "Met"

En fin de règle un petit tableau mettant en correspondance la nom Thai des pièces, leurs traductions et l'équivalent que vous pouvez utiliser pour jouer avec un jeu d'échec "traditionnel"

MISE EN PLACE

Disposer les pions comme sur le schéma ci-dessous.



DEROULEMENT DU JEU

Le joueur avec les pions blancs commence, puis chaque joueur joue à tour de rôle.

Les pièces se déplacent de la façon suivante.

Le **seigneur** comme aux Echec occidentaux

La **graine** d'une case en diagonal

Les **Nobles** d'une case en avant en face ou en diagonal ou d'une case en arrière en diagonal

Les **Chevaux** comme les cavaliers aux Echec occidentaux

Les **Bateaux** comme les tours aux Echecs occidentaux

Les **Pions** comme les pions aux Echec occidentaux (sauf qu'il ne peut pas y avoir de prise en passant)

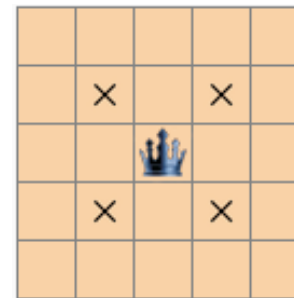
La promotions des pions se fait dès q'un pion atteint la ligne N°6 adverse (ligne de départ des pions adverses)

Remarques:

- Une pièce ne peut pas passé par-dessus une case occupée par une autre pièce (amie ou adverse)
- La capture se fait par remplacement. C'est à dire que pour capturer une pièce adverse, une pièce doit venir occuper sa place.



Déplacement du Khun / seigneur / Roi



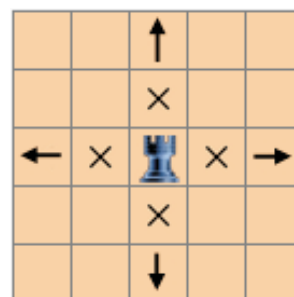
Déplacement de la Met / graine / reine



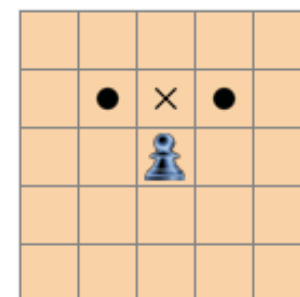
Déplacement des Khon / nobles / fous



Déplacement des Ma / chevaux / cavaliers



Déplacement des Rua / bateaux / tours



Déplacement des Bia / pions / pions

FIN DE PARTIE

Les conditions de victoire sont les mêmes qu'aux échecs, c'est-à-dire obtenir l'échec et mat. La grande différence réside dans la règle de décompte qui peut conduire à l'égalité.

Le décompte commence lorsque l'un des deux joueurs n'a plus que son roi en jeu. Si la partie ne s'achève pas avant la fin du décompte, il y a alors match nul.

Le décompte (le nombre de tour à jouer) dépend du nombre et du type de pièces restant sur le plateau de jeu.













- il reste au moins deux tours : la partie s'achèvera dans 8 tours maximum
- il reste au moins une tour : la partie s'achèvera dans 16 tours maximum
- il reste au moins deux archevêques: la partie s'achèvera dans 22 tours maximum
- il reste au moins deux cavaliers : la partie s'achèvera dans 32 tours maximum
- il reste au moins un archevêque : la partie s'achèvera dans 44 tours maximum
- il reste au moins un cavalier: la partie s'achèvera dans 64 tours maximum
- il reste au moins la dame: la partie s'achèvera dans 64 tours maximum

Exemple: Evidement on prend en compte le nombre minimal de tour. Ainsi si il reste en plus des deux rois, une tour et deux cavaliers la partie se terminera dans 16 tours maximum.

On soustrait ensuite à ce nombre de tour, le nombre de pièces (autre que les rois) qui reste sur le plateau.

Suite de l'exemple précédent: 16 tours – 3 pièces (une tour et deux cavaliers) = 13 tours. La partie se terminera réellement dans 13 tours

Si au cours de cette fin de partie une pièce est capturée, le décompte n'est pas réinitialisé.

« Nom Thai » prononciation phonétique (traduction)	Pièces traditionnelles	Pièces équivalentes d'un jeu d'Echec occidental	nom occidental
« ขุน » Khun (seigneur)			Roi
« เม็ด » Met (graine)			Reine
« โคน » Khon (Nobles)			Fous
ม้า Ma (Chevaux)			Cavaliers
« เรือ » Rua (Bateaux)			Tours
เบี้ย Bia (Pions)			Pions